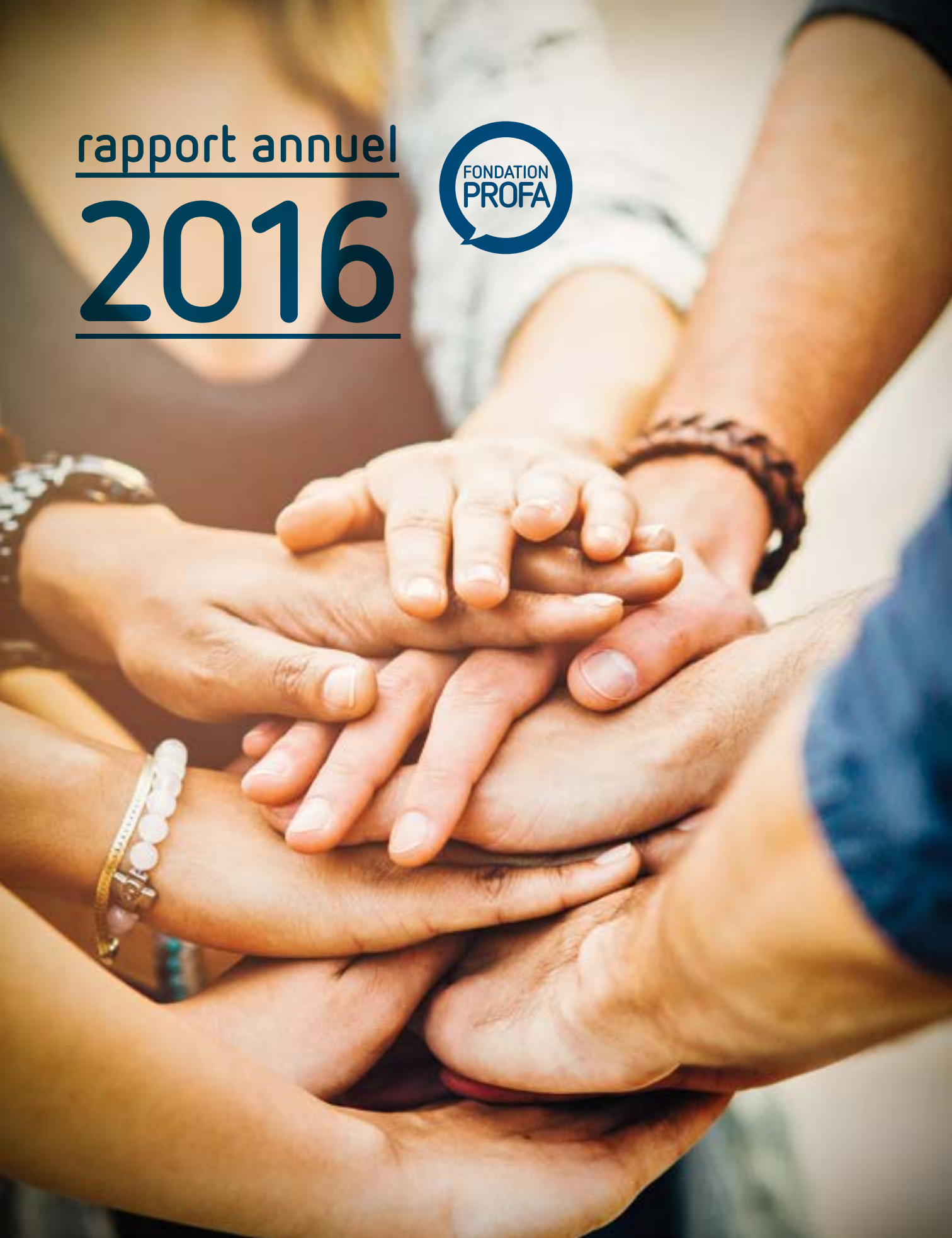


rapport annuel

2016



Impressum

Editeur
PROFA, Renens

Concept et rédaction
PROFA, Renens,
avec Tact, Lausanne

Concept et réalisation graphique
Oxyde, Lausanne

Photographies
©iStockphoto.com

Photolithographie
À point nommé, Vufflens-la-Ville

Impression
Graphstyle, Lausanne
Papier FSC

juin 2017

Sommaire

Le mot du directeur	4
50 ans de PROFA	5
Les services	6
Consultation de santé sexuelle – planning familial	8
Education sexuelle	10
Centre de compétences prévention VIH-IST	12
Conseil en périnatalité	14
Consultation de couple et de sexologie	16
Centre LAVI	18
Des savoirs	20
Ressources humaines, informatique et santé	22
Les finances	24
Le billet de la présidente	26
Conseil de fondation et Comité de direction, remerciements	27

Le mot du directeur

Nouveau directeur, nouveau rapport d'activité ? Oui et non. Ce qui a motivé cette évolution, c'est mon souhait de mettre en lumière ce que j'ai découvert en profondeur durant cette première année de fonction, depuis début avril 2016 : un large éventail de prestations, activités et projets développés par des professionnel·le·s engagé·e·s, motivé·e·s et compétent·e·s.

Pas à pas, lors de mon arrivée, je me suis faufilé dans les activités « métier » de chaque service, pour y appréhender leur complexité, leurs enjeux. J'ai ainsi pu découvrir de l'intérieur nos prestations à travers des groupes de travail thématique, des suivis de projets, voire en étant observateur de consultations. Quel privilège d'être ainsi au cœur du quotidien de mes collaboratrices et collaborateurs et de vivre avec elles et eux l'intensité de la relation avec nos client·e·s, les pistes apportées aux questions qui se posent, les dialogues qui se tissent au fil de chaque entretien.

J'ai aussi pu rencontrer quelques partenaires et mandants. Le temps m'a toutefois manqué pour faire le tour du très grand réseau dans lequel PROFA est actif, signe de son ancrage dans le terrain vaudois.

Les collaboratrices et collaborateurs de PROFA insufflent leur énergie, leur créativité, leur enthousiasme, leurs savoir-faire dans toutes nos activités. Ce sont elles et eux qui permettent à PROFA d'offrir une palette cohérente de prestations en lien avec l'intimité, la santé sexuelle et l'intégrité physique et psychique. Au travers de la présentation de nos prestations à l'attention de la population et des professionnel·le·s du canton de Vaud, ce rapport annuel témoigne de leur engagement. Sans être nommément cité·e, chacun·e est ainsi présent·e en filigrane dans les pages suivantes.

Je vous souhaite une bonne lecture de ce que j'appellerai finalement plus une plaquette de présentation qu'un rapport annuel.

Michel Graf, Directeur

En 2016, la Fondation PROFA a fêté ses 50 ans

La fête officielle des 50 ans a été l'occasion de réunir le 23 avril au Casino de Montbenon à Lausanne, dans le même temps, le même événement, les pionnières et pionniers, les piliers, les partenaires, les soutiens, les collaboratrices et collaborateurs ainsi que leurs proches. 400 personnes invitées, heureuses de partager notre histoire, notre actualité et... notre ambition future.

À cette occasion, les personnes présentes ont visionné nos 6 Pecha Kucha ! C'est quoi ça ? Il s'agit d'un format de présentation orale associée à la projection de 20 diapositives se succédant toutes les 20 secondes (la présentation dure 6 minutes et 40 secondes au total). Chaque service de PROFA y a mis sa touche, sa sensibilité, ses réalités. Au final, on y découvre une image originale de nos prestations et compétences. Vous ne les avez pas encore vus ? On peut les visionner sur notre site.

La fête des 50 ans de PROFA a aussi été l'occasion de prendre congé de notre directrice, M^{me} Sylvie Reymond Darot, qui a tenu la barre durant plus de 14 ans, faisant grandir la Fondation. Une longue standing ovation a conclu le discours de M^{me} Reymond Darot. Un témoignage de reconnaissance largement mérité !

Sur nos stands dans les centres commerciaux et à Planète Santé, nous sommes allés à la rencontre de nombreuses personnes, qui nous connaissent... ou qui nous ont découvert !

Les tournées des stands ont eu lieu à chaque fois durant 3 jours, en présence de différents collaborateurs et collaboratrices des services PROFA selon un planning préétabli, dans certains centres commerciaux du canton, proches d'un centre PROFA.

FONDATION PROFA
« Pour une intimité vivante »

50 ANS!
1966 – 2016

La tournée a commencé en mai et s'est terminée à fin novembre 2016, comptabilisant 19 jours de présence à la rencontre de notre public. À Yverdon, Bel Air centre, les 19, 20 et 21 mai - à Lausanne, Centre Métropole, les 23, 24 et 25 mai - à Payerne, Coop, les 29, 30 juin et 1^{er} juillet - à Vevey, Centre Manor, les 18, 19 et 20 août - à Renens, Migros, les 1, 2 et 3 septembre - à Ecublens, Swiss Tech Convention Center, du 24 au 27 novembre, à l'occasion du Salon Planète santé.

Ces stands nous ont permis de toucher un grand nombre de personnes, de répondre à leurs questions, de les guider vers une consultation et aussi de faire découvrir aux personnes qui ne nous connaissaient pas les prestations de notre fondation.

Petit clin d'œil : la plupart des personnes que nous avons rencontrées connaissent la fondation PROFA par l'école, grâce à l'Education sexuelle. Un incontournable en terre vaudoise depuis bientôt un demi-siècle !

Et surtout, durant l'année de nos 50 ans, nos prestations et projets ne se sont pas arrêtés : nous avons accueilli notre clientèle dans nos centres PROFA, dans les hôpitaux et lors d'ateliers, de conférences, de cours, comme avant et comme à l'avenir !

Nos prestations par service

Consultation de santé sexuelle –
planning familial

Education sexuelle

Centre de compétences prévention VIH-IST

Conseil en périnatalité

Consultation de couple et de sexologie

Centre LAVI



Consultation de santé sexuelle – planning familial

« Je (ne) suis (pas) prêt-e »

Une situation. De très nombreuses options.
Nous faisons le point et aidons à choisir, à agir.

À qui s'adresse-t-on ?

Toute personne, qui aimerait, qui veut en savoir plus et prendre en main sa santé sexuelle trouve chez nous le juste accueil, les bons professionnels. Nos huit centres PROFA, répartis dans le canton de Vaud, comme nos actions dans les hôpitaux régionaux permettent ce large accueil.

Le « toute personne » a son importance. C'est même ce qui rend notre consultation unique, spécifique dans le vaste domaine de la santé sexuelle : dans une même journée, nous pouvons accueillir des adolescent-e-s en quête d'information, un couple pour un dépistage, une personne homosexuelle, une personne migrante en manque de repère, une personne en situation de handicap à la recherche de solutions, une femme pour une demande de pilule d'urgence, etc. Ces personnes viennent à nous, sachant que nous sommes des spécialistes en santé sexuelle globale, qui les accueillons avec compétence et sans jugement.

Que faisons-nous ?

Nous sommes essentiellement un service de consultation. Nous écoutons. Nous informons. Nous orientons. Notre équipe de professionnel-le-s – secrétaire-réceptionniste, médecin, assistante médicale, conseiller-ère en santé sexuelle – agit de concert pour apporter à la personne une solution complète, personnelle – nous y tenons – qui lui permette d'avancer, de faire les premiers pas, de choisir une solution, une méthode, un-e spécialiste.

Un projet actuel

En parallèle à nos plus de 20'000 consultations annuelles, notre équipe de professionnel-le-s a cherché à agir contre les maladies en proposant gratuitement dans toutes nos consultations la vaccination éprouvée HPV, qui peut protéger du cancer du col de l'utérus, du pénis, de l'anus, de la gorge. Elle est financée par le Service de la santé publique depuis juillet 2016 également pour les hommes entre 11 et 26 ans révolu, ce qui est un grand progrès.

Nous abordons la question du droit de choisir d'avoir des enfants ou pas, quand et combien. Il s'agit d'aider la personne à trouver son moyen de contraception, de donner la pilule d'urgence aux personnes qui la demandent. Et lors d'une grossesse imprévue, nous les accompagnons vers leur choix de poursuivre ou d'interrompre la grossesse. Les conseillères en santé sexuelle sont aussi actives dans les hôpitaux, pour prévenir les grossesses imprévues et accompagner les nouvelles accouchées et les femmes vivant une interruption de grossesse.

Nous informons nos clientes et clients sur le « safer sexe » et la manière de le vivre au quotidien pour prévenir les infections sexuellement transmissibles (IST). Nous dépistons ces infections, traitons la personne et son/ ses partenaires. Les personnes séropositives au VIH sont dirigées vers un infectiologue. Les vaccinations sont également incluses dans la prévention des IST, essentiellement celles contre l'hépatite B et le papillomavirus humain (HPV).

Nous accueillons des personnes homosexuelles femmes et hommes, en questionnement sur leur orientation sexuelle, dès le moment où pour la première fois l'attraction envers une personne de même sexe est ressentie. Nous leur offrons un accompagnement des émotions et des questions qui jalonnent leur vie.

Lors des consultations, nous invitons les personnes à parler de ce qu'elles sont en train de vivre et parfois elles nous parlent d'abus, de maltraitance, de négligence qu'elles ont subies ou qu'elles subissent actuellement. Dans ces situations-là, notre rôle est de les écouter, d'entendre leur récit puis de les accompagner vers ce qui est positif pour elles à ce moment-là. Une attention particulière est portée aux personnes mineures et à leur développement.

« 66 ans »

Récit d'un conseiller en santé sexuelle

1^{er} décembre, journée mondiale de lutte contre le VIH, nous proposons des dépistages du VIH gratuits, sans rendez-vous. Beaucoup de monde. Une ambiance détendue, des rires pour cacher peut-être la nervosité. Après la prise de sang au bout du doigt, chacun-e a un petit moment avec un-e conseiller-ère en santé sexuelle. Un temps pour se poser. Evaluer ses risques avec un-e professionnel-le. S'informer et se questionner. Ensuite, c'est le moment du résultat, apportant soulagement ou inquiétude. La majorité est repartie soulagée : « test VIH négatif ». Pour trois autres, ce ne fut pas le cas. La dernière personne ayant bénéficié de cette offre était une femme de 66 ans. Lors de son entretien, je lui ai demandé : « Pour quelle raison êtes-vous venue faire ce test ? ». Elle m'expliqua qu'elle avait lu un article dans le 24 heures sur les quinquas et le VIH. Elle avait eu des relations sans préservatif avec son dernier ami l'année précédente. Une relation terminée depuis. Elle y pensait de temps en temps. Elle s'est donc motivée à venir nous voir. Après lui avoir annoncé que son test était négatif, je lui ai demandé comment elle se sentait. Elle prit alors une grande respiration et dit : « Soulagée... et prête... Je me sens prête pour une nouvelle relation amoureuse ».

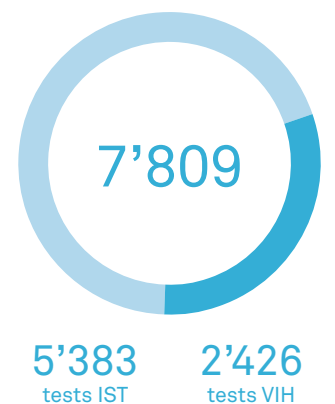
2016 en chiffres

Plus d'infos sur profa.ch

NOMBRE DE CONSULTATIONS



NOMBRE DE TESTS DE DÉPISTAGE



Education sexuelle

« J'aimerais (sa)voir »

Un·e élève. De très nombreuses idées (reçues). Nous aidons à dire, comprendre, connaître.

À qui s'adresse-t-on ?

À chaque élève du canton. À leurs parents aussi. Nos soirées de parents sont des moments importants. Et nous sommes en permanence en relation avec les enseignant·e·s, les directions d'établissements scolaires et les infirmier·ère·s scolaires, les professionnel·le·s de la petite enfance, les éducateur·trice·s en foyer et institutions spécialisées.

L'école, les écoles sont nos lieux d'intervention. Nous sommes présents à l'école obligatoire en 3p, 6p, 8p, 10^e et 11^e, à l'école post-obligatoire de la transition (EdT), dans l'enseignement spécialisé également. Pour chacun des lieux, nos formateur·trice·s agissent de manière adaptée.

Que faisons-nous ?

Nous proposons des ateliers interactifs, adaptés aux différents contextes, âges, stades, besoins des élèves. Nous répondons aussi aux appels des parents et professionnel·le·s utilisant nos permanences téléphoniques.

Les questions posées par téléphone traitent de situations particulières qui se sont passées en classe, aux vestiaires, dans les différentes activités scolaires où il y a par exemple des propos sexistes ou homophobes. Les parents téléphonent pour connaître le contenu des cours et les thèmes qui y sont évoqués : parle-t-on d'homosexualité, d'interruption de grossesse ? Les professionnel·le·s des foyers nous contactent par exemple après des prises de risque de certaines jeunes filles.

« Ce jour, en 2016 »

Récit d'une jeune femme majeure, classe d'accueil EdT

« Ce jour-là, après le cours d'éducation sexuelle donné dans ma classe d'accueil EdT où nous avons parlé de nos droits sexuels, j'ai pu dire à la formatrice de PROFA que j'avais subi un viol par mon oncle dans mon pays d'origine avant de quitter ce pays. La formatrice m'a attentivement écoutée puis m'a conseillé de prendre rendez-vous au Centre LAVI de PROFA pour que je puisse être reconnue comme victime d'abus sexuel et soutenue, même si cela n'allait pas être possible de déposer plainte. Elle m'a donné le numéro de téléphone du Centre LAVI et j'ai tout de suite téléphoné et obtenu un rendez-vous. C'était un grand soulagement d'avoir pu parler de ce secret très lourd pour moi et jamais évoqué avant. »

Les thèmes traités en classe évoluent avec l'âge des élèves et sont abordés avec tact, sachant pertinemment que dans une même classe les niveaux de maturité, les origines, le contexte social, familial sont différents. Avec les 6-7 ans, nous parlons du corps, des émotions. Avec les plus grands, nous échangeons avec eux sur les moyens de prendre soin de leur santé sexuelle, de leur intimité et de leurs relations.

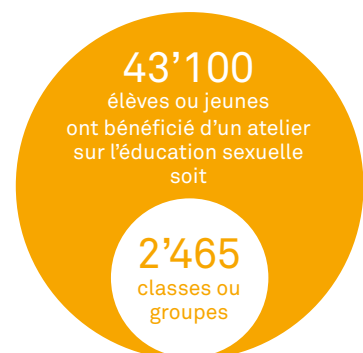
Dans toutes les classes, il y a beaucoup de questions. C'est une richesse. Nous y répondons en plénum. Pour les situations délicates, nous faisons le relais avec les professionnel·le·s du milieu scolaire. Aucune question n'est laissée sans réponse. Aucune question n'est taboue. Le sujet est trop important.

L'éducation sexuelle, ce n'est pas juste parler de rapports sexuels ; c'est la sexualité au sens large. Pour nous, il y a une constante : l'estime de soi. Nos formateur·trice·s apprennent à tous, dès le plus jeune âge, qu'ils sont précieux, uniques.

Il arrive parfois qu'un·e élève évoque durant le cours d'éducation sexuelle, ou juste après en présence de nos formateur·trice·s, une maltraitance, un abus sexuel ou un inceste. Le·la collaborateur·trice qui a entendu l'évocation suit un protocole défini en accord avec l'Unité PSPS, afin de déterminer les suites à donner.

2016 en chiffres

Plus d'infos sur profa.ch



Un projet actuel

Outre nos prestations d'éducation sexuelle aux élèves et aux parents, nous avons agi en 2016 de façon à consolider notre présence dans l'enseignement spécialisé. Nous avons une équipe de 4 formatrices spécialisées pour répondre aux attentes et enjeux. Nous voulons poursuivre ce travail et même mieux faire connaître notre équipe et nos prestations. Une brochure est en cours de réalisation ; elle sera publiée en 2017.

Centre de compétences prévention VIH-IST

« Je peux savoir et agir »

Une personne. Des sexualités et de multiples façons de les vivre. Nous sommes là pour en parler, informer et co-construire avec la personne, dans sa communauté, dans la confiance, l'échange et la facilitation.

À qui s'adresse-t-on ?

À toute personne ayant des questionnements sur sa santé sexuelle, son intégrité, et son intimité.

Nous répondons aux besoins spécifiques des hommes qui ont du sexe avec des hommes (HSH), des personnes trans, des personnes migrantes et à ceux des adolescent·e·s et jeunes adultes.

« Au Checkpoint »

Récit d'un participant du groupe de parole Queer Talk.

« (...) Les mots sont lancés, flottent dans l'atmosphère puis sont accueillis. La qualité de l'écoute, l'intensité des regards échangés et l'effort de compréhension de l'autre dans sa singularité, matérialisé par les tentatives de reformulation du récit reçu avec nos propres mots, valident la légitimité de ce qui est déposé. Dans l'ici et le maintenant, dans le regard d'autrui et dans son propre regard, se sentir pleinement existant, de haut en bas, avec toutes nos nuances, nos aspérités. Pleinement considéré, pleinement respecté. (...) »

« Comprendre et être compris »

Récit d'une usagère dans le programme Migration et Intimité

Une jeune femme mineure non accompagnée (MNA) après son accouchement face au choix éclairé de sa contraception témoigne : « J'ai peur parce que moi je voulais ... euh... ou le patch ou le... pas de médicament par la bouche, je peux oublier. Mais j'ai peur pour le stérilet, si je voudrai encore enlever ça, on va me refuser... Alors si Claude, le chargé d'action de Migration et Intimité n'est pas là, je ne sais pas... si on va refuser ou quoi, mais comme je suis là moi, je ne peux rien du tout, rien faire (...) »

Que faisons-nous ?

Nous allons au contact de nos communautés, chez elles, pour co-construire des solutions.

Nous pratiquons une approche communautaire, par les pairs, ainsi que par des professionnel·le·s des domaines médicaux, psychologiques et sociaux.

Les jeunes apprécient les interventions de leurs pairs via le programme Georgette in Love. La proximité d'âge et de milieu favorisent une identification et permettent aux messages d'avoir un réel impact. Nos pairs sont des praticiens formés, encadrés et supervisés par des professionnel·le·s. Ces derniers construisent des projets de prévention avec les partenaires qui nous mandatent.

Le programme Migration&Intimité, atteint les personnes migrantes via de nombreux projets développés par, pour et avec eux, dans des espaces, lieux et centres communautaires où ces personnes vont et vivent.

Les hommes ayant des rapports sexuels avec d'autres hommes (HSH) ainsi que les personnes trans et leurs partenaires ont un espace dédié à Lausanne - le Checkpoint. Elles y trouvent au même endroit et dans l'environnement approprié des prestations médicales, infirmières, psycho-sociales. Un travail social de proximité est développé pour atteindre ces publics dans leurs lieux de rencontres.

Le pôle formation et recherche du Centre de compétences prévention VIH IST offre différentes prestations, entre autre, une formation de base sur la thématique VIH - IST, l'encadrement de stagiaires, le suivi de recherches, l'animation de formations ou conférences pour le réseau de ses partenaires professionnels.

« Un travail qui a du sens »

Récit d'une intervenante Georgette in Love

« En rejoignant les Georgette in Love en 2016, j'ai découvert une équipe dynamique, motivée, drôle et bienveillante. Je sais que je peux faire confiance à mes co-animateur·trice·s et que chacun·e est attentif·ve au bien-être de ses collègues. Travailler pour PROFA me permet de faire un travail qui a du sens et un impact positif sur les jeunes que l'on rencontre dans nos ateliers. C'est gratifiant et enrichissant ! »

Projets actuels

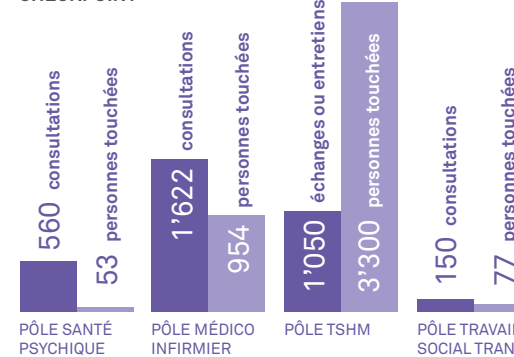
Dans nos différents programmes, nous avons travaillé de façon à :

- répondre à une attente de santé globale au Checkpoint. Nous avons créé le pôle santé mentale ; il a généré plus de 500 consultations. Nous pouvons prescrire un nouveau traitement médicamenteux, la PrEP (traitement prophylactique préexposition au VIH) s'adressant à des personnes particulièrement vulnérables au VIH.
- dans le cadre de Migration&Intimité, étendre le périmètre des campagnes de sensibilisation. Get Tested/Information sur le dépistage VIH est la campagne 2016 réalisée avec l'Aide Suisse contre le Sida. Le dépistage est un sujet intégré au niveau du Checkpoint, audible pour les ados et jeunes adultes mais reste un thème délicat pour les communautés migrantes.
- dans le cadre du programme Georgette in Love, transmettre de l'information de manière positive et ludique aux jeunes. En 2016, nous avons particulièrement développé les collaborations avec la Fondation Vaudoise contre l'alcoolisme et mis en place de nouveaux outils permettant d'aborder les deux thématiques conjointement. Cela a été le cas tant sur des stands en festivals que dans les projets de longue durée auprès d'écoles hôtelières ou de maisons de quartier.

2016 en chiffres

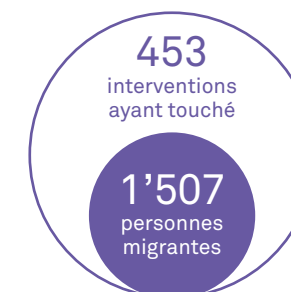
Plus d'infos sur profa.ch

CHECKPOINT

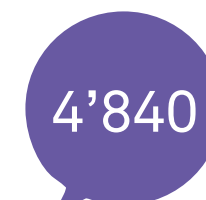


4384 personnes au total

MIGRATION & INTIMITÉ



GEORGETTE IN LOVE



jeunes ont dialogué avec leurs pair·e·s lors de 218 actions

Conseil en périnatalité

« Je suis enceinte »

Un événement. De très nombreuses questions. Nous prenons le temps de répondre à chacune et chacun.

À qui s'adresse-t-on ?

Le Conseil en périnatalité est une mesure de promotion de la santé et de prévention primaire qui s'adresse aux futurs parents et parents : les femmes enceintes et le-la partenaire/conjoint-e et les couples qui sont concernés par une grossesse et l'accueil de l'enfant.

Notre conseil est ouvert à toutes et tous : il n'y a pas besoin d'avoir un problème particulier.

Que faisons-nous ?

Il s'agit d'un accompagnement par une sage-femme conseillère et/ou une assistante sociale en périnatalité, visant à apporter une écoute, à permettre l'expression du vécu et des émotions et à recevoir les informations nécessaires au bon déroulement de la grossesse et de l'accueil du nouveau-né.

Le but est de favoriser le bon déroulement de la grossesse, la maternité, la création comme le développement des liens parents-enfants et de renforcer les compétences des futurs parents.

Nous travaillons avec l'entier du réseau de professionnels qui sont présents durant cette période.

L'entretien périnatal est mené par une sage-femme conseillère, puis, selon les besoins par une assistante sociale en périnatalité, dans l'un de nos centres PROFA. Nos sages-femmes conseillères sont aussi présentes dans les maternités régionales (sauf le CHUV qui a sa propre équipe de SFC). Cet entretien est gratuit.

« J'avais peur et j'ai pu en parler »

Récit d'une cliente

« Il y a six mois, je donnais naissance à mon second enfant. Traumatisée par l'intensité de la douleur ressentie lors de mon premier accouchement, je redoutais le moment de la mise au monde de ce deuxième bébé, aussi désiré et attendu que le premier. Ne voulant pas revivre une telle souffrance physique, j'ai cherché, dès le début de ma grossesse, à me préparer au mieux à cet événement. Mon gynécologue m'a fait découvrir la Fondation PROFA et notamment le Conseil en périnatalité. J'ai reçu un accueil chaleureux et un grand soutien. Ces entretiens avec la sage-femme conseillère furent un cadeau. Ils m'ont offert un accompagnement et une écoute rassurante. Je pouvais y déposer mes peurs et repartir avec de précieux conseils et pistes de réflexion. J'avais ainsi trouvé le courage d'accoucher une nouvelle fois par voie basse. La fondation m'a aidée dans ce qui est à mes yeux l'expérience la plus belle et la plus forte dans la vie d'une femme. J'éprouve une profonde reconnaissance envers PROFA, et de manière générale envers l'équipe périnatale, comme celle de la maternité régionale, qui soutient et accompagne la femme dans cette expérience intense, où l'on peut se sentir vulnérable. Elles ont toute mon admiration. »

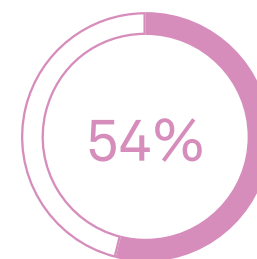
La sage-femme conseillère va intervenir avant la naissance pour toutes les questions liées à la grossesse, à l'arrivée du bébé. Elle effectue des entretiens que l'on pourrait qualifier de médico-psycho-sociaux. Il n'y a pas d'acte médical. Par contre, elle peut travailler sur des aspects physiologiques de la grossesse : proposer une préparation à la naissance en individuel, de la relaxation, apprendre des techniques qui permettent d'être bien dans son corps et de diminuer le stress avant un accouchement.

Les assistantes sociales en périnatalité sont spécialisées dans tout ce qui est en lien avec la grossesse au travail et l'information sur leurs droits à faire respecter les aspects de filiation, la reconnaissance en paternité et sur les aides à disposition. Toutes ces démarches vont pouvoir être accompagnées si nécessaire, et ce jusqu'à 6 mois postpartum, avant de passer le relais aux autres professionnels présents dans la situation, après avoir fait le lien avec eux.

Un projet actuel

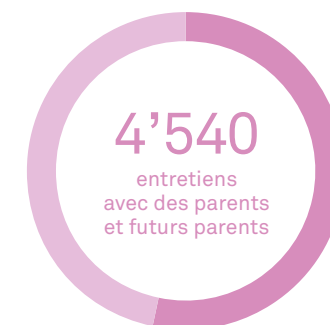
Pour consolider nos prestations de conseil et l'adapter au plus près aux besoins de la population, nous avons agi de façon à nous rapprocher encore davantage des besoins réels. Nous avons lancé une enquête de satisfaction en novembre 2016. Les retours montrent que l'attente d'une prestation globale comme la nôtre est grande. Les participant-e-s nous incitent à être encore plus visibles, à encore mieux intégrer les hommes et être formées pour mieux aborder l'homoparentalité. Nous allons continuer en 2017 à communiquer et chercher à être perçus plus rapidement et mieux par les futurs parents, en mettant l'accent sur les futurs pères et pères. Une prise en charge anticipée et une information donnée suffisamment tôt dans la grossesse est aussi souhaitée.

2016 en chiffres



des personnes sont orientées vers le Conseil en périnatalité par leur médecin

Plus d'infos sur profa.ch



2'127 consultations avec des assistantes sociales en périnatalité

2'413 consultations avec des sages-femmes conseillères



personnes ont bénéficié du Conseil en périnatalité

Consultation de couple et de sexologie

« Je. Nous. On ne sait plus »

Un moment de vie. Des options qui s'ouvrent...
Nous vous aidons à avoir une meilleure perception de vous, de l'autre, de votre relation et des choix qui sont les vôtres.

À qui s'adresse-t-on ?

Aux couples ou personnes mariées, vivant en union libre, en partenariat enregistré, avec ou sans enfants, à tout moment, à tout âge, quel que soit le sexe, le genre, le statut socio-économique, la culture ou la confession.

Nous sommes ouvert·e·s à toute personne rencontrant des difficultés dans leur vie relationnelle et/ou dans leur intimité. Et ceci, pour des consultations autant en couple qu'individuelles.

Que faisons-nous ?

Que se passe-t-il en consultation ? Nous savons que les thématiques liées aux difficultés de couple tournent autour de sujets « habituels » ; cela peut être la sexualité, la communication, la parentalité, l'argent, les liens avec les familles d'origines, le couple et les phases de vie telle la retraite...

Les thèmes reviennent mais en même temps chaque histoire de couple et chaque situation individuelle sont extrêmement singulières, d'où la créativité et la richesse dans notre travail.

« Expériences professionnelles »

Récits des consultantes de couple et sexologues

« En écoutant ces jeunes parents stressés par les enfants, leurs carrières, la garderie et les familles, un nouveau déménagement, je me souviens à quel point cette étape de vie a aussi été difficile pour moi. »

« Je me suis sentie très émue au moment où ce couple a pu comprendre et s'avouer l'un à l'autre que les scènes de ménage violentes qu'ils provoquaient tour-à-tour leur permettaient de prendre de la distance quand ils se sentaient trop proches. Cette étape allait permettre de chercher d'autres réponses à leurs besoins. »

« Lorsque ce client m'a dit que l'entretien lui avait fait du bien, je me suis sentie satisfaite tout en ayant conscience que les ressources essentielles au mieux-être proviennent de la personne elle-même. »

« Lorsque j'ai réalisé à quel point la perspective d'une séparation affectait les conjoints, j'étais soulagée que le couple ait choisi de reprendre rendez-vous pour nous permettre d'élaborer ensemble les émotions intenses qui les habitaient. »

« Je reçois depuis plusieurs mois un couple d'hommes homosexuels, venant d'assez loin. À la première séance ils m'avaient raconté les difficultés de trouver un·e professionnel·le prêt à aider un couple gay. Leur récit me rappelle d'une part combien l'ouverture est grande à PROFA et de l'autre les épreuves supplémentaires qu'un couple gay doit surmonter avant d'être aidé. »

Les couples viennent en général demander soit d'améliorer leur situation, pour ceux qui ont le projet commun de rester ensemble, soit élaborer un questionnaire, une ambivalence autour de leur relation. Pour ceux qui s'orientent vers une séparation, une aide pour que les enfants soient préservés lors de la séparation est fréquemment recherchée.

Nous ne sommes pas là pour faire en sorte que les couples restent ensemble, ni pour les encourager vers une séparation. Nous avons une posture professionnelle qui se garde bien d'avoir un projet pour le couple. Nous essayons en permanence d'être là où se trouvent les couples et les personnes, et ce quelle que soit l'issue du travail fait en consultation de couple et de sexologie.

Nous avons dans notre équipe des professionnel·le·s de la consultation de couple, des sexologues et sexothérapeutes formé·e·s et adaptons nos réponses et nos consultations à chaque situation spécifique. En sexologie et en sexothérapie, nous proposons une approche psycho-relationnelle. Souvent la sexualité et la dimension relationnelle, au sens de la relation à soi-même et à l'autre, sont imbriquées.

Un projet actuel

Nous avons agi de façon à innover en proposant le « bilan de couple ». Deux séances de bilan, faites pour les couples qui ne viendraient pas en consultation et qui souhaitent poser un regard sur la qualité de leur relation avec un·e professionnel·le. Ce projet-pilote, conceptualisé en 2016, va être concrètement mis sur pied en 2017.

2016 en chiffres

Plus d'infos sur profa.ch



de la clientèle
a entre 31-40 ans



1'318
consultations
en couple

256
consultations
d'homme seul

607
consultations de
femme seule



langues
parlées par nos
consultantes

Centre LAVI

« Je suis victime »

Un statut. Être victime c'est avoir subi du fait d'une infraction une atteinte directe à son intégrité physique psychique ou sexuelle d'une certaine importance.

À qui s'adresse-t-on ?

À toute personne victime ou proche d'une victime d'infraction.

Subir une infraction, cela veut dire que l'on était au mauvais endroit au mauvais moment ; ça peut être sur la place de travail, dans son ménage, ça peut être lors d'une fin de soirée qui a mal tourné pour une jeune fille... Cela nous tombe dessus.

Nous sommes aussi là pour les personnes qui ont été victimes de mesures coercitives aux fins d'assistance. Ce sont souvent des personnes âgées, qui ont subi des événements difficiles durant leur enfance, et qui ont dû se construire sur cela, sur des placements, sur cette exploitation, des abus, des violences... Nous les accompagnons dans leurs demandes de contribution de solidarité.

Que faisons-nous ?

Nous sommes là pour que ces personnes puissent trouver du soutien et de l'appui sur les plans juridiques, psychologiques et sociaux. Un appui financier également, pour les besoins les plus urgents, par exemple des soins psychologiques ou l'apport d'un avocat. Nous devons pouvoir rester présent durant toute la procédure pénale, si la personne a déposé plainte, ou simplement le temps que la victime a besoin de nous.

Nous sommes des professionnel-le-s intervenant dans des contextes de violence. Nous intervenons dans un grand nombre de situations difficiles : violence conjugale, abus sexuel, viol, décès d'un enfant. Notre travail c'est recevoir la victime et/ou ses proches, prendre le temps de l'écoute, lui donner les informations nécessaires pour lui permettre de décider de ce qu'elle souhaite faire.

Nous sommes là pour appuyer et fournir du soutien, tout cela dans le respect du rythme et des décisions de la victime.

Il n'y a pas un parcours de victime, il y a un parcours par victime. L'infraction, quelle qu'elle soit, est toujours un événement immense pour la personne qui la subit. Afin de devenir le plus efficient possible, tout-e travailleur-euse social-e engagé-e chez nous fait au plus vite le CAS d'aide aux victimes.

Un projet actuel

Outre notre mission de base de centre de consultation pour les victimes, nous travaillons de façon à accompagner les victimes de mesures de coercition à des fins d'assistance dans leurs démarches. La moyenne d'âge des personnes ayant subi un placement ou des mauvais traitements dans leur enfance qui nous consultent dépasse 70 ans. Nous avons dû construire une méthode de travail adéquate à cette nouvelle mission reçue en 2014. Nous avons géré 72 nouvelles situations MCFA durant l'année 2016, aboutissant à un total de 353 dossiers de demande de contribution de solidarité traités. Pour 2017, l'inconnue réside dans le nombre de personnes qui pourraient être amenées à nous consulter. Les évaluations portées à notre connaissance donnent une large fourchette de 400 à 1500 victimes pour le canton de Vaud.

« D'un monde prévisible à un monde imprévisible »

Une réalité relatée par un intervenant LAVI

« Ce jour-là, M. A. pensait comme tout un chacun que sa vie était prévisible. Tôt le matin, sur son scooter qui l'amenait au travail, il pensait à sa déclaration d'impôt qu'il devait remplir, au repas qu'il mangerait à midi avec sa fille et au tour à vélo qu'il ferait en fin de journée. À 16h30, il sort de son travail. Dans la rue, il heurte l'arrière d'une voiture qui reculait d'une place de parc. La seconde d'inattention de l'automobiliste le plonge dans le monde tel qu'il est dans la réalité : toujours imprévisible.

Bilan médical : plateau tibial éclaté. Encore en arrêt de travail 2 ans plus tard. En réadaptation professionnelle de l'AI.

Prestation LAVI : orientation et prise en charge des 4 premières heures d'avocat pour évaluer le dommage ; orientation et prise en charge d'un soutien psychologique visant à travailler sur les pertes conséquentes de l'accident (fin de son métier, atteinte à l'autonomie et aux plaisirs : jardinage, marche, vélo...). Libertés et plaisirs que M. A., à 3 ans de sa retraite, n'aura pas avec ses petits-enfants. »

2016 en chiffres

Plus d'infos sur profa.ch

353

dossiers de demande de contribution de solidarité pour les victimes de mesures coercitives aux fins d'assistance traités à fin 2016

3'344
dossiers traités
par le Centre LAVI

dont
2'797
dossiers LAVI

dont
1'753
nouvelles
situations

2'797
dossiers LAVI



Bibliothèque

Même si vous ne travaillez pas à PROFA, notre bibliothécaire vous accueille avec plaisir et compétence, en principe le mercredi après-midi et le jeudi matin. Le lieu est accessible tous les jours.

À l'interne, ce service est aussi chargé de livrer aux services et Centres PROFA nos flyers et autres outils de communication.

Ses coups de cœur 2016 : « Pas mon genre », ouvrage qui aborde avec humour et légèreté la fameuse théorie du genre, et « Vivre près des tilleuls », roman sur l'impossible deuil d'une mère, œuvre d'un collectif qui a repris le journal de deuil laissé par Esther Montandon, dans lequel elle a évoqué la mort de sa fille Louise et l'aberrante « vie d'après ».

Recherches en cours

Participation des professionnel·le·s et services de PROFA à 11 études scientifiques, à la fois comme « terrains de recherche » et comme apports d'expertises spécifiques.

Présence dans les médias, à 38 reprises en 2016

De belles opportunités d'utiliser la caisse de résonance des journaux, revues, radios, TV pour diffuser nos messages et notre expertise ; une façon aussi de faire connaître nos prestations au grand public.

GRI, Groupe de référence interne

Le GRI a pour mission d'évaluer et de recenser toutes les situations évoquant un abus sexuel, une maltraitance (Loi sur la protection des mineurs) ou une infraction à la Loi sur la majorité sexuelle. Les situations d'évocation de violence ou d'abus sexuel par les personnes majeures sont aussi recensées.

Le GRI conseille et soutient les collaborateur·trice·s dans des situations parfois émotionnellement très impliquantes et fait des recommandations à la direction pour la gestion de ces situations.

En 2016, le GRI a répertorié 212 situations ; 82 ont été traitées en séances, 26 concernaient des élèves ayant eu un cours d'éducation sexuelle (école obligatoire ou enseignement spécialisé), 56 concernaient des mineur·e·s venu·e·s en consultation de santé sexuelle. Les autres situations concernent des personnes majeures venues à la consultation de santé sexuelle.

RDV

RDV, pour Rendez-vous mais aussi pour Recherche, Développement et Valorisation. Il s'agit d'un espace collaboratif entre les professionnel·le·s de PROFA et ceux du domaine médico-psycho-social avec des chercheur·euse·s ayant travaillé sur la thématique de l'intimité, de la santé sexuelle et procréative ou dans tout autre domaine en lien avec notre pratique professionnelle.

5 « RDV PROFA » ont eu lieu en 2016, réunissant 145 personnes (dont 25 personnes externes à PROFA) :

- Poursuite de la contraception chez les adolescentes (étude, CHUV),
- Questions des données chiffrées sur les mauvais traitements envers les enfants (étude OPTIMUS, UNIL)
- Projet pilote sur la prévention et accès aux soins des travailleuses du sexe et transgenre (projet CCO, Checkpoint)
- Partage des tâches domestiques pendant la transition à la parentalité (étude, UNIL)
- Infertilité et question de l'âge (étude sur les parcours de PMA des couples) (Thèse, UZH, anthropologie).

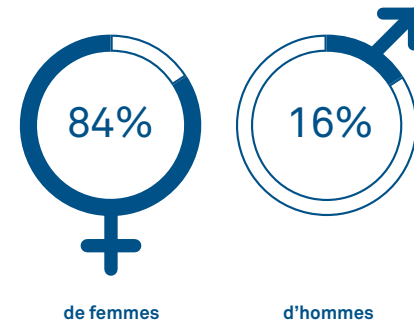
Transmission de savoirs

Les professionnel·le·s de PROFA interviennent dans de nombreuses formations de base, de perfectionnement et de formations continues au sein de diverses hautes écoles et auprès de partenaires. Une manière pour nous de contribuer à l'enrichissement des savoirs de la collectivité, de le partager, afin de sensibiliser les professionnel·le·s d'autres domaines d'activité à nos thématiques spécifiques.

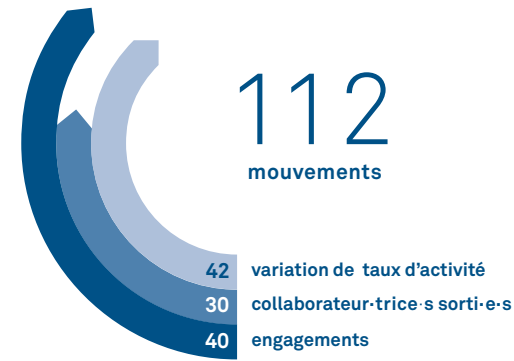
Les ressources humaines: des chiffres pour illustrer une activité autant administrative qu'humaine

Les Ressources Humaines, gérées sur mandat de PROFA par aduna romandie, contribuent à la réussite durable de nos missions, grâce à des actions RH ciblées et adaptées aux besoins des collaborateur·trice·s, des cadres et de la direction. Les RH accompagnent par leurs prestations administratives les collaborateur·trice·s tout au long de leur carrière à PROFA.

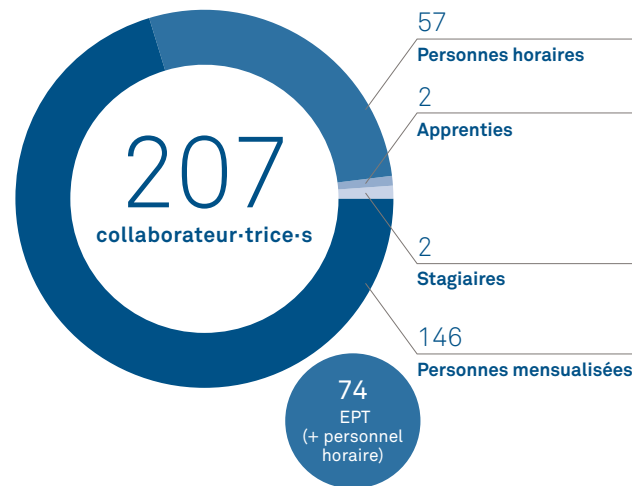
PROFA : ce sont d'abord des femmes et des hommes



Mouvements



Nombre de collaborateur·trice·s au 31.12.16



Nombre de collaborateur·trice·s par service



Âge et ancienneté des collaborateur·trice·s



Informatique

11 lieux de consultations, une présence dans 6 hôpitaux, une direction et son administration, 207 personnes, des métiers et des besoins différents, des programmes informatiques variés, des PC, des tablettes, des serveurs, des smartphones, des imprimantes... Une petite équipe informatique (110%) pour s'occuper de tout cela, pour coacher les utilisateur·trice·s, pour les déstresser quand « plus rien ne marche », pour déboguer en urgence, pour réparer les imprimantes, pour installer des programmes, pour maintenir un système informatique performant.

la santé au travail

Notre infirmière de santé au travail est à la disposition de toutes et tous à PROFA, quel que soit son niveau hiérarchique. Son soutien et son accompagnement sont destinés à prévenir et soulager les maladies et accidents professionnels. Ergonomie, accompagnement et soutien aux collaborateur·trice·s en arrêt maladie/accidents de longue durée, suivi des collaboratrices dans le cadre de leur grossesse, vaccinations contre la grippe, prévention des risques biologiques, sensibilisations en matière de premiers secours, les activités sont nombreuses et primordiales pour la santé de chacune et chacun.

les finances

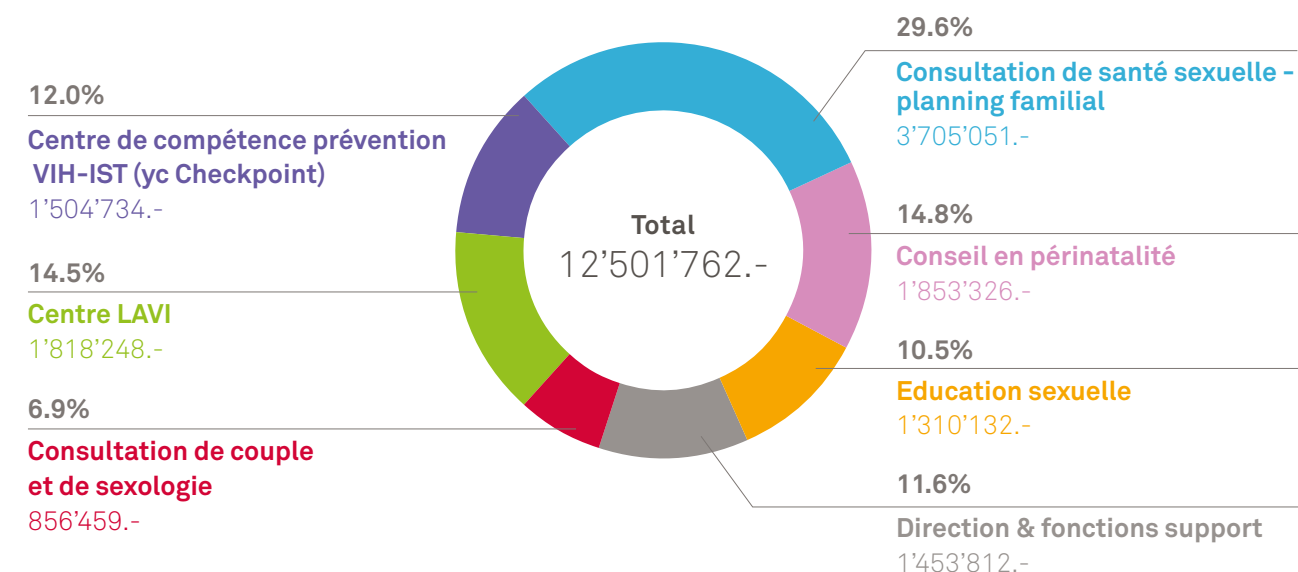
Compte d'exploitation du 1^{er} janvier au 31 décembre 2016

CHARGES	2016	2015	PRODUITS	2016	2015
Charges directes prestations	12'702'822	11'950'734	Produits d'exploitation	14'193'243	13'534'303
Charges de personnel	9'737'378	9'119'991	Contributions publiques	11'525'853	11'028'082
Autres charges	2'965'445	2'830'743	Prestations facturées	2'742'587	2'583'947
			Pertes sur débiteurs	-31'637	-46'920
Charges administratives	1'554'710	1'309'232	Résultat financier	-43'560	-30'806
Charges de personnel	1'117'547	931'524			
Autres charges	437'163	377'708	Utilisation Capital de l'organisation	17'294	0
			Utilisation des Fonds	46'656	-272'504
Excédent de recettes	-339	1'832			
	14'257'193	13'261'798		14'257'193	13'261'798

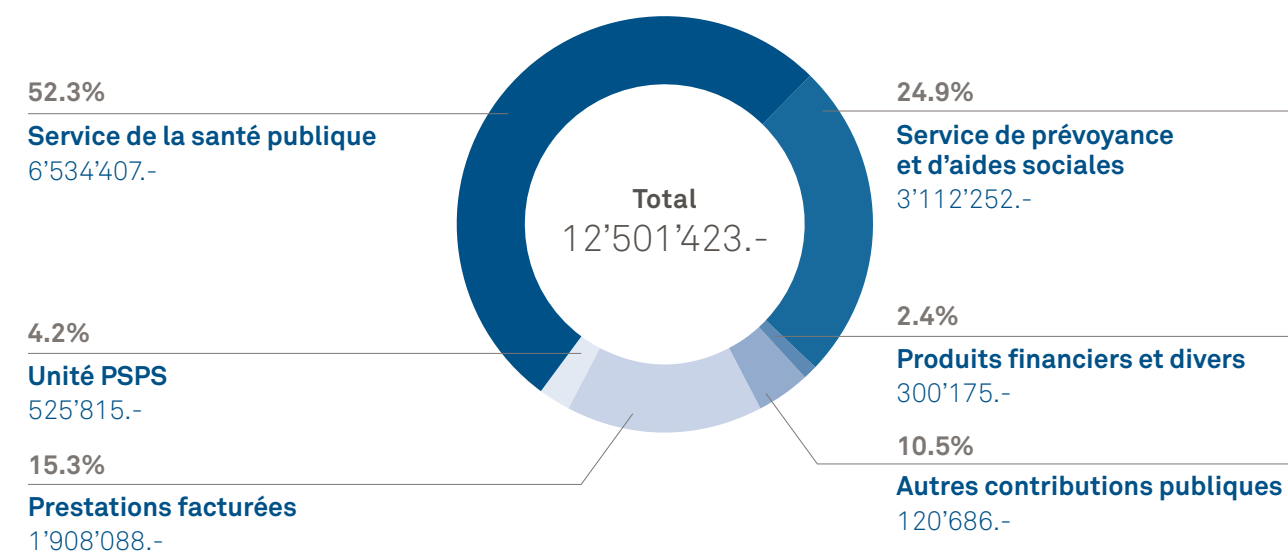
Bilan au 31 décembre 2016

ACTIF	2016	2015	PASSIF	2016	2015
Actifs circulants	2'333'287	2'428'150	Fonds étrangers	2'328'051	2'387'618
Liquidités et titres	1'722'735	1'592'545	Capitaux étrangers à court terme	868'394	881'305
Créances	492'142	681'570	Capitaux de fonds (fonds affectés)	1'459'657	1'506'313
Actifs de régularisation	118'509	154'035			
Actifs immobilisés	796'944	779'382	Fonds propres	802'280	819'913
Immobilisations	796'944	779'382	Capital libre (général)	46'994	45'161
			Fonds libre	35'000	35'000
			Fonds attribués	720'626	737'920
			Résultat de l'exercice	-339	1'832
Total de l'actif	3'130'331	3'207'531		3'130'331	3'207'531

Charges de fonctionnement par service



Financements d'exploitation



Une période de changement

Succédant à Michel Graf qui a échangé sa fonction de président pour assumer celle de directeur, c'est avec un immense plaisir que je signe ce premier billet de présidente du conseil de Fondation de PROFA.

Un nouveau directeur et une nouvelle présidente, cela signifie donc nécessairement un temps d'adaptation et de découverte. C'est ce que nous avons mis en œuvre dans l'année écoulée.

Ce changement s'inscrit dans la stabilité, celle des missions essentielles qui sont portées par PROFA et qui sont présentées dans ce rapport. Essentielles, car elles permettent de soutenir les individus, les couples et les collectifs dans leurs choix intimes. Dans leurs décisions personnelles telles que mettre un enfant au monde ou pas. Dans le soutien face aux orientations sexuelles choisies ou auprès de celles et ceux qui rencontrent des difficultés dans leurs intimités et qui décident de se faire accompagner pour trouver une solution à la situation rencontrée, mais également dans la tâche importante qui est celle de promouvoir une éducation à la sexualité respectueuse et épanouie. Ou encore dans la reconnaissance et l'accompagnement du statut de victime. Inscrites dans le champ de la prévention et de la promotion de la santé, du soin et de l'accompagnement, les activités multiples déployées dans le cadre de PROFA ne peuvent se faire que grâce à la compétence et l'engagement des professionnel·le·s qui par leurs actions contribuent à la pérennisation des missions attendues.

Celles-ci s'inscrivent dans un contexte qui reconnaît et soutient les actions développées. Dans ce sens, les rapports que nous entretenons avec le Département de la santé et de l'action sociale et ses différents services ainsi qu'avec le Département de l'instruction publique sont importants, car nous avons à cœur de construire une collaboration efficace. Cette collaboration nous la vivons également dans les différents contextes qui sont mobilisés au travers des activités déployées, c'est pourquoi les multiples partenariats et le travail en réseau jouent un rôle prépondérant, pour que puissent se vivre et se poursuivre les activités qui sont le cœur de notre Fondation.

Viviane Prats, Présidente

Liste des membres du Conseil de Fondation et Comité de direction à fin 2016

M^{me} Stéphanie APOTHÉLOZ AFFOLTER*
M^{me} Claire ATTINGER DOEPPER
M^{me} Ariane AYER
M^{me} Sylvie BERRUT
M. Raphaël BIZE
M^{me} Sylvia BONANOMI-SCHUMACHER
M^{me} Stéphanie BOOTH*
M. Pascal BREGNARD
M^{me} Anne BURRI
M. Alexandre FARIN
M. Raphaël GERBER*
M. Jean-Pierre GERVASONI
M. Lionel GONTHIER*
M^{me} Marianne HUGUENIN
M^{me} Isabelle JAKUES*
M. Jean-Daniel KRÄHENBÜHL
M. Yves KÜHNE
M^{me} Stéphanie LOCICIRO*
M^{me} Christelle LUISIER
M. Pierre-André MICHAUD
M. Franck PEREZ*
M^{me} Viviane PRATS*
M^{me} Myriam ROMANO-MALAGRIFA
M^{me} Rebecca RUIZ
M. Jean-François TOLSA
M^{me} Monique WARPELIN
M. Laurent WEHRLI

* Membres du Comité de direction

Remerciements

- Aux services de l'Etat, SSP, SPAS et SESAF pour la confiance qu'ils nous témoignent en subventionnant nos prestations
- Aux communes qui accueillent nos centres et relaient l'existence de nos prestations auprès de la population
- À l'OFSP et l'Aide suisse contre le Sida (ASS) qui nous confient des mandats
- À la Loterie Romande pour son soutien à la mise en œuvre du « dossier client informatisé », un outil indispensable pour gérer la facturation et le suivi de toute notre clientèle
- Aux donatrices et donateurs, institutions, fondations et personnes privées, pour leur soutien indéfectible
- Au Conseil de Fondation et au Comité de Direction, pour son appui continu
- À toutes les institutions partenaires, pour le partage de projets, de prestations, d'idées
- À toutes les personnes ayant bénéficié de nos prestations, ayant été en contact avec PROFA, pour leur confiance
- À toutes les collaboratrices et collaborateurs de PROFA, pour leur immense engagement et leur professionnalisme

